



HOTĂRÂREA nr. 285 din 28.12.2023
cu privire la aprobarea modificării Statului de funcții, Organigramei și a Actului
adițional nr. 2 la Regulamentul de Organizare și Funcționare ale Spitalului
Municipal Câmpulung

Consiliul Local al Municipiului Câmpulung, județul Argeș, întrunit în ședință
ordinară în data de 28 decembrie 2023;

Având în vedere :

- Raportul nr. 27242 din 08.12.2023 înregistrat la Primăria Municipiului Câmpulung cu nr. 39774 din 08.12.2023 prin care Spitalul Municipal Câmpulung supune, spre aprobarea Consiliului Local al Municipiului Câmpulung Statul de funcții, Organigrama și a Actul adițional nr. 2 la Regulamentul de Organizare și Funcționare, respectiv revenirea asupra raportului înaintat în data de 08.12.2023 prin adresa nr. 28243 din 21.12.2023, înregistrat la Primăria Municipiului Câmpulung cu nr. 41564 din 21.12.2023, modificat și înregistrat în data de 27.12.2023 prin adresa nr. 28377 din 27.12.2023 și înregistrat la Primăria Municipiului Câmpulung cu nr. 41896 din 27.12.2023;
- Referatul de aprobare al Primarului Municipiului Câmpulung înregistrat sub nr. 41976 din 27.12.2023 prin care se propune aprobarea Statului de funcții, Organigramei și a Actului adițional nr. 2 la Regulamentul de Organizare și Funcționare ale Spitalului Municipal Câmpulung;
- Raportul de specialitate comun al Compartimentului Resurse Umane și al consilierului personal al doamnei Primar - Aron Andrei din cadrul aparatului de specialitate al Primarului Municipiului Câmpulung înregistrat sub nr. 41977 din 27.12.2023 prin care se propune Statului de funcții, Organigramei și a Actului adițional nr. 2 la Regulamentul de Organizare și Funcționare ale Spitalului Municipal Câmpulung;
- Legea nr. 95/2006 privind reforma în domeniul sănătății, republicată, cu modificările și completările ulterioare;
- Ordinul nr. 834/2011 privind aprobarea Criteriilor pentru clasificarea pe categorii a unităților și subunităților sanitare, stabilirea nivelului de salarizare pe grade pentru personalul cu funcții de conducere, precum și funcțiile care beneficiază de un număr de clase suplimentare față de salariul de bază;
- Ordinul nr.1224/2010 privind aprobarea normativelor de personal pentru asistența medicală spitalicească, precum și pentru modificarea și completarea Ordinului ministrului sănătății publice nr. 1.778/2006 privind aprobarea normativelor de personal;
- Ordinul Ministerului Sănătății nr. 1470/2011 pentru aprobarea criteriilor privind angajarea și promovarea în funcții, grade și trepte profesionale a personalului contractual din unitățile sanitare publice din sectorul sanitar;



- Ordinului Ministerului Sănătății nr. 1608/2022 privind modificarea și completarea Ordinului ministrului sănătății publice nr. 1.301/2007 pentru aprobarea Normelor privind funcționarea laboratoarelor de analize medicale;
- Art. XIX, alin. (2) din Legea nr. 296/2023 privind unele măsuri fiscal-bugetare pentru asigurarea sustenabilității financiare a României pe termen lung, cu modificările și completările ulterioare;
 - O.U.G. nr. 115/2023 privind unele măsuri fiscal-bugetare în domeniul cheltuielilor publice, pentru consolidare fiscală, combaterea evaziunii fiscale, pentru modificarea și completarea unor acte normative, precum și pentru prorogarea unor termene;
 - art. 15 lit. b) din Hotărârea Guvernului nr. 56/2009 pentru aprobarea Normelor metodologice de aplicare a Ordonanței de urgență a Guvernului nr. 162/2008 privind transferul ansamblului de atribuții și competențe exercitate de Ministerul Sănătății către autoritățile administrației publice locale;
 - art. 129, alin. (3), lit. c din Ordonanța de urgență nr. 57/2019 privind Codul Administrativ, cu modificările și completările ulterioare;
 - avizele comisiilor de specialitate nr. 4 și 5 ale consiliului local;
- În temeiul art. 196 alin. (1) lit. a din Ordonanța de Urgență a Guvernului nr. 57 / 2019 privind Codul Administrativ, cu modificările și completările ulterioare,

**Consiliul Local al Municipiului Câmpulung
HOTĂRĂȘTE :**

Art. 1. – Se aprobă Statul de funcții al Spitalului Municipal Câmpulung conform Anexei nr. 1 care face parte integrantă din prezenta hotărâre.

Art. 2. – Se aprobă Organigrama Spitalului Municipal Câmpulung conform Anexei nr. 2 care face parte integrantă din prezenta hotărâre.

Art. 3. – Se aprobă Actul adițional nr. 2 la Regulamentul de Organizare și Funcționare ale Spitalului Municipal Câmpulung conform Anexei nr. 3 care face parte integrantă din prezenta hotărâre.

Art. 4. – Cu ducerea la îndeplinire a prezentei hotărâri se însărcinează managerul Spitalului Municipal Câmpulung.

Art. 5. – Prezenta hotărâre va fi afișată și publicată pentru aducere la cunoștință publică și va fi comunicată în termen legal Instituției Prefectului – Județul Argeș, Spitalului Municipal Câmpulung, Compartimentului Resurse Umane și Primarului Municipiului Câmpulung.

Municipiul Câmpulung, 28.12.2023

Președinte de ședință,
Constantin **TURTULEA**

Actele semnate în original
se regasesc la dosarul
sedintei.

Contrasemnează pentru legalitate

Secretar general,
Ramona **SIMION**

Actele semnate în original
se regasesc la dosarul
sedintei.

Anexă nr. 1 la Hotărârea Consiliului Local nr. 285 din 28.12.2023

UCI
1. NR.

STAT DE FUNCȚII ȘI PERSONAL
SPITALUL MUNICIPAL CÂMPULUNG

Nr. crt.	Loc de muncă conform structură organizatorică/organigramă aprobate	Funcția conform Legii-cadru nr.153/2017, cu modificările și completările ulterioare		Nivel studii	Grad /gradație	Specialitate/meserie funcție de bază	Cuantum post	Observatii
		de conducere	de execuție					
	COMITET DIRECTOR							
1		Manager interimar		S	I	consilier juridic	1	
2		Director medical interimar		S	I	medic specialist	1	
3		Director financiar-contabil interimar		S	I	economist specialist IA	1	
4		Director de ingrijiri interimar		S	I	asistent principal	1	
	SECTIA CHIRURGIE GENERALA - 57 PATURI SPITALIZARE CONTINUA, 8 PATURI SPIT. DE ZI							
5		Medic sef Sectie		S	5	Chirurgie generala	1	
6			Medic primar	S	5	Chirurgie generala	1	
7			Medic specialist	S	2	Chirurgie generala	1	
8			Medic primar	S	5	Chirurgie generala	1	
9			Medic primar	S	3	Chirurgie generala	1	
10			Medic primar	S	5	Chirurgie generala	1	Medic sef cu delegatie
11			Medic specialist	S	2	Chirurgie generala	1	
12			Medic specialist	S	3	Chirurgie generala	1	
13			medic rezident an I	S		Chirurgie generala	1	suplimentare
14		Asistent sef		PL	5	Generalist	1	
15			Asistent medical, principal	PL	5	Generalist	1	
16			Asistent medical, principal	PL	5	Generalist	1	
17			Asistent medical, principal	PL	5	Generalist	1	
18			Asistent medical, principal	PL	5	Medicala	1	
19			Asistent medical, principal	PL	5	Medicala	1	
20			Asistent medical, principal	PL	5	Medicala	1	
21			Asistent medical, principal	PL	5	Medicala	1	
22			Asistent medical, principal	PL	5	Generalist	1	
23			Asistent medical, principal	PL	5	Medicala	1	

24			Asistent medical, principal	PL	4	Generalist	1	
25			Asistent medical, principal	PL	5	Medicala	1	
26			Asistent medical, principal	PL	4	Generalist	1	asistent sef cu delegatie
27			Asistent medical, principal	PL	4	Generalist	1	
28			Asistent medical, principal	PL	4	Generalist	1	
29			Asistent medical	PL	1	Generalist	1	
30			Infirmieră	G	5	Infirmieră	1	
31			Infirmieră	G	5	Infirmieră	1	
32			Infirmieră	G	5	Infirmieră	1	
33			Infirmieră	G	5	Infirmieră	1	
34			Infirmieră	G	5	Infirmieră	1	
35			Infirmieră	G	5	Infirmieră	1	
36			Îngrijitoare	G	1	Îngrijitoare	1	
37			Îngrijitoare	G	3	Îngrijitoare	1	
38			Îngrijitoare	G	5	Îngrijitoare	1	
39			Îngrijitoare	G	3	Îngrijitoare	1	
COMPARTIMENT UROLOGIE - 6 PATURI SPITALIZARE CONTINUA								
40			Medic specialist	S	4	Urologie	1	
COMPARTIMENT CHIRURGIE VASCULARA - 6 PATURI SPITALIZARE CONTINUA								
41			Medic specialist	S	2	Chirurgie vasculara	1	
COMPARTIMENT CHIRURGIE PLASTICA, MICROCHIRURGIE RECONSTRUCTIVA - 10 PATURI SPITALIZARE CONTINUA								
42			Medic primar	S	3	Chirurgie plastica	1	coordonator
43			Medic specialist	S	5	Chirurgie plastica	1	
44			Medic rezident an I	S	0	Chirurgie plastica	1	suplimentare
45			Asistent medical, principal	PL	2	Generalist	1	asistent coordonator
46			Asistent medical, principal	PL	2	Generalist	1	
47			Asistent medical, principal	PL	5	Generalist	1	
48			Asistent medical, debutant	PL	2	Generalist	1	
49			Asistent medical, principal	PL	5	Generalist	1	
50			Asistent medical, principal	PL	4	Generalist	1	transferat de la dermato
51			Infirmieră	G	3	Infirmieră	1	
SECTIA MEDICINA INTERNA - 58 PATURI SPITALIZARE CONTINUA, 5 PATURI SPIT. DE ZI								
52		Medic sef Sectie		S	2	Gastroenterologie	1	
53			Medic primar	S	5	Medicina Interna	1	

54			Medic specialist	S	2	Medicina Interna	1	
55			Medic specialist	S	5	Medicina Interna	1	
56			Medic primar	S	3	Medicina Interna	1	
57			Medic specialist	S	2	Medicina Interna	1	
58			Medic rezident anul I		0	Medicina Interna	1	transformare din medic specialist
59			Medic rezident anul V	S	1	Medicina Interna	1	
60			Medic rezident anul IV	S	0	Medicina Interna	1	
61			Medic rezident anul I	S	0	Medicina Interna	1	
62			Medic rezident anul I			Medicina Interna	1	suplimentare
63		Asistent sef		PL	5	Generalist	1	
64			Asistent medical, principal	PL	5	Generalist	1	
65			Asistent medical, principal	PL	2	Generalist	1	
66			Asistent medical, principal	PL	5	Generalist	1	
67			Asistent medical, principal	PL	5	Medicala	1	
68			Asistent medical, principal	PL	5	Generalist	1	
69			Asistent medical, principal	PL	5	Generalist	1	
70			Asistent medical, principal	PL	5	Medicala	1	
71			Asistent medical, principal	PL	5	Generalist	1	
72			Asistent medical, principal	PL	5	Generalist	1	
73			Asistent medical, principal	PL	5	Medicala	1	
74			Asistent medical, principal	PL	5	Generalist	1	
75			Asistent medical, principal	PL	5	Generalist	1	
76			Asistent medical	PL	2	Generalist	1	
77			Asistent medical, principal	PL	5	Generalist	1	
78			Asistent medical, principal	PL	4	Generalist	1	
79			Asistent medical	PL	3	Generalist	1	
80			Infirmieră	G	5	Infirmieră	1	
81			Infirmieră	G	2	Infirmieră	1	
82			Infirmieră	G	5	Infirmieră	1	
83			Infirmieră	G	1	Infirmieră	1	
84			Infirmieră	G	4	Infirmieră	1	
85			Infirmieră	G	5	Infirmieră	1	
86			Îngrijitoare	G	2	Îngrijitoare	1	
87			Îngrijitoare	G	5	Îngrijitoare	1	

COMPARTIMENT GASTROENTEROLOGIE - 6 PATURI SPITALIZARE CONTINUA								
88			Medic primar	S	2	Gastroenterologie	1	
89			Asistent medical principal	PL	4	Generalist	1	
90			Asistent medical	PL	2	Generalist	1	
COMPARTIMENT DIABET ZAHARAT, NUTRITIE SI BOLI METABOLICE - 6 PATURI SPITALIZARE CONTINUA								
91			Medic specialist	S	2	Diabet zaharat, nutritie si boli metabolice	1	
92			Medic specialist	S	3	Diabet zaharat, nutritie si boli metabolice	1	
93			Medic rezident an I	S		Diabet zaharat, nutritie si boli metabolice	1	transformare dn medic specilaist
SECTIE ONCOLOGIE MEDICALA - 20 PATURI SPITALIZARE CONTINUA, 3 PATURI SPIT. DE ZI								
94			medic sef sectie			Oncologie Medicala		supimentare
95			Medic primar	S	5	Oncologie Medicala	1	coordonator
96			Medic rezident anul IV	S	1	Oncologie Medicala	1	
97			Medic specialist	S	5	Oncologie Medicala	1	
98			Medic specialist	S	2	Oncologie Medicala	1	
99			Medic rezident anul III	S	0	Oncologie Medicala	1	
100			Medic rezident anul I	S	0	Oncologie Medicala	1	
101			asistent sef sectie					suplimentare
102			Infirmieră	G	5	Infirmieră	1	transferata din NN cu acordul medicului coordonator
103			Asistent medical, principal	PL	4	Generalist	1	asistent coordonator
104			Asistent medical, principal	PL	5	Generalist	1	
105			Asistent medical, principal	PL	5	Generalist	1	
106			Asistent medical, principal	PL	5	Generalist	1	
107			Asistent medical, principal	PL	5	Generalist	1	
108			Asistent medical, debutant	PL	2	Generalist	1	
109			Asistent medical, debutant	PL	0	Generalist	1	hcl 42/2023
110			Asistent medical, debutant	PL	0	Generalist	1	hcl 42/2024
111			Asistent medical, debutant	PL	0	Generalist	1	hcl 42/2025
112			Asistent medical, principal	PL	5	Generalist	1	transferata prin act aditional de la dermato

113			Îngrijitoare	G	4	Îngrijitoare	1	transferata prin act aditional de la dermato
114			Infirmieră	G	5	Infirmieră	1	
115			Infirmieră	G	5	Infirmieră	1	
116			Infirmieră	G	3	Infirmieră	1	
117			Infirmieră	G	5	Infirmieră	1	
118			Infirmieră	G	5	Infirmieră	1	
119			Infirmieră debutanta	G	0	Infirmieră	1	hcl 42/2023
120			Infirmieră debutanta	G	0	Infirmieră	1	hcl 42/2023
121			Îngrijitoare	G	0	Îngrijitoare	1	hcl 42/2023
122			Îngrijitoare	G	0	Îngrijitoare	1	hcl 42/2023
COMPARTIMENT REUMATOLOGIE - 10 PATURI SPITALIZARE CONTINUA, 1 PAT SPIT. DE ZI								
123			Medic specialist	S	2	Reumatologie	1	coordonator
124			Medic primar	S	5	Reumatologie	1	
125			Medic specialist	S	2	Reumatologie	1	
126			Asistent medical, principal	PL	5	Generalist	1	asistent coordonator
127			Asistent medical, principal	S	5	Igiena	1	
128			Asistent medical	PL	2	Generalist	1	
129			Asistent medical	PL	5	Generalist	1	
130			Asistent medical, principal	PL	5	Generalist	1	
131			Infirmieră	G	2	Infirmieră	1	
COMPARTIMENT ENDOCRINOLOGIE - 7 PATURI SPITALIZARE CONTINUA, 1 PAT SPIT. DE ZI								
132			Medic primar	S	5	Endocrinologie	1	coordonator
133			Medic specialist	S	2	Endocrinologie	1	
134			medic rezident an I	S		Endocrinologie		suplimentare
135			Asistent medical, principal	PL	5	Generalist	1	asistent coordonator
136			Asistent medical, principal	PL	5	Generalist	1	
137			Asistent medical, principal	PL	5	Generalist	1	
138			Asistent medical, principal	PL	5	Generalist	1	
139			Asistent medical, principal	PL	5	Medicala	1	
SECTIA PEDIATRIE - 30 PATURI SPITALIZARE CONTINUA, 1 PAT SPIT. DE ZI, 11 PATURI INSOTITORI								
140		Medic sef		S	4	Pediatric	1,5	
141			Medic specialist	S	5	Pediatric	1	hcl 85/30.03.2023
142			Medic primar	S	5	Pediatric	1	
143			Medic rezident anul IV	S	1	Pediatric	1	

144			Medic rezident anul V	S	5	Pediatrie	1	hcl 85/30.03.2023
145			Medic specialist	S	4	Pediatrie	0,5	
146			Medic specialist	S	4	Pediatrie	1	
147			Medic specialist	S	1	Pediatrie	1	
148			Medic rezident anul IV	S	2	Pediatrie	1	
149			Medic rezident anul II	S	0	Pediatrie	1	
150			Medic rezident anul I	S	0	Pediatrie	1	
151			Medic rezident an I	S		Pediatrie	1	suplimentare
152			Medic rezident an I	S		Pediatrie	1	suplimentare
153		Asistent sef		PL	5	Pediatrie	1	
154			Asistent medical principal	PL	2	Generalist	1	
155			Asistent medical, principal	PL	5	Pediatrie	1	
156			Asistent medical, principal	PL	5	Pediatrie	1	
157			Asistent medical, principal	PL	5	Pediatrie	1	
158			Asistent medical, principal	PL	5	Pediatrie	1	
159			Asistent medical, principal	PL	5	Pediatrie	1	
160			Asistent medical	PL	5	Generalist	1	
161			Asistent medical, principal	PL	5	Generalist	1	
162			Asistent medical	PL	2	Generalist	1	
163			Asistent medical, principal	S	2	Generalist	1	
164			Infirmieră	G	5	Infirmieră	1	
165			Infirmieră	G	5	Infirmieră	1	
166			Infirmieră	G	5	Infirmieră	1	
167			Infirmieră	G	5	Infirmieră	1	
168			Infirmieră	G	4	Infirmieră	1	
169			Îngrijitoare	G	5	Îngrijitoare	1	
170			Îngrijitoare	G	1	Îngrijitoare	1	
COMPARTIMENT NEUROLOGIE - 10 PATURI SPITALIZARE CONTINUA, 1 PAT SPIT. DE ZI								
171			Medic primar	S	4	Neurologie	1	coordonator
172			Medic primar	S	5	Neurologie	1	
173			Medic specialist	S	5	Neurologie	1	
174			Asistent medical, principal	PL	5	Generalist	1	asistent coordonator
175			Asistent medical, principal	PL	5	Generalist	1	
176			Asistent medical principal	PL	5	Generalist	1	

177			Asistent medical, principal	PL	5	Generalist	1	
178			Asistent medical, principal	PL	5	Generalist	1	
179			Asistent medical	PL	5	Generalist	1	transfer la neurologie act. aditional
180			Infirmieră	G	5	Infirmieră	1	
181			Infirmieră	G	5	Infirmieră	1	
182			Infirmieră	G	3	Infirmieră	1	
183			Infirmieră	G	5	Infirmieră	1	
184			Îngrijitoare	G	4	Îngrijitoare	1	

COMPARTIMENT ORTOPEDIE SI TRAUMATOLOGIE - 13 PATURI SPITALIZARE CONTINUA, 1 PAT SPIT. DE ZI

185			Medic primar	S	5	Ortopedie si Traumatologie	1	coordonator
186			Medic primar	S	3	Ortopedie si Traumatologie	1	
187			Medic specialist	S	5	Ortopedie si Traumatologie	1	
188			Medic primar	S	5	Ortopedie si Traumatologie	1	
189			Asistent medical, principal	PL	5	Generalist	1	
190			Asistent medical, principal	PL	5	Generalist	1	
191			Asistent medical, principal	PL	5	Generalist	1	
192			Asistent medical, principal	PL	3	Generalist	1	
193			Asistent medical, principal	PL	2	Generalist	1	
194			Asistent medical, principal	PL	5	Generalist	1	asistent coordonator
195			Infirmieră	G	5	Infirmieră	1	
196			Infirmieră	G	5	Infirmieră	1	
197			Infirmieră	G	5	Infirmieră	1	
198			Infirmieră	G	4	Infirmieră	1	
199			Îngrijitoare	G	5	Îngrijitoare	1	

SECTIA NEONATOLOGIE - 25 PATURI SPITALIZARE CONTINUA

200		Medic sef Sectie		S	5	Neonatologie	1	
201			Medic specialist	S	4	Neonatologie	1	
202			Medic specialist	S	2	Neonatologie	1	coordonator
203			Medic rezident anul III	S	2	Neonatologie	1	
204			Medic rezident anul III	S	0	Neonatologie	1	

205			Medic rezident anul I	S	0	Neonatologie	1	
206			Medic rezident anul I	S	0	Neonatologie	1	suplimentare
207			Medic rezident anul I	S	0	Neonatologie	1	suplimentare
208		Asistent sef		S	5	Pediatrie	1	
209			Asistent medical, principal	PL	5	Pediatrie	1	
210			Asistent medical, principal	PL	5	Generalist	1	
211			Asistent medical, principal	PL	4	Generalist	1	
212			Asistent medical, principal	PL	5	Generalist	1	
213			Asistent medical	PL	2	Generalist	1	
214			Asistent medical, principal	PL	3	Generalist	1	
215			Asistent medical, principal	S	5	Pediatrie	1	
216			Asistent medical, principal	PL	5	Generalist	1	
217			Asistent medical, debutant	PL	0	Generalist	1	
218			Asistent medical, principal	PL	5	Generalist	1	
219			Asistent medical, principal	PL	4	Generalist	1	
220			Asistent medical principal	PL	4	Generalist	1	
221			Infirmieră	G	5	Infirmieră	1	
222			Infirmieră	G	5	Infirmieră	1	
223			Infirmieră	G	3	Infirmieră	1	
224			Infirmieră	G	5	Infirmieră	1	
225			Infirmieră	G	5	Infirmieră	1	
226			Îngrijitoare	G	1	Îngrijitoare	1	
SECTIA CARDIOLOGIE - 25 PATURI SPITALIZARE CONTINUA, 5 PATURI SPIT. DE ZI								
227		Medic sef		S	5	Cardiologie	1	
228			Medic primar	S	5	Cardiologie	1	
229			Medic primar	S	4	Cardiologie	1	
230			Medic specialist	S	4	Cardiologie	1	coordonator
231			Medic rezident anul II	S	0	Cardiologie	1	
232			Medic rezident anul III	S	0	Cardiologie	1	
233			Medic rezident anul II	S	0	Cardiologie	1	
234			Medic rezident anul I	S	0	Cardiologie	1	suplimentare
235			Medic rezident anul I	S	0	Cardiologie	1	suplimentare
236		Asistent sef		PL	5	Generalist	1	
237			Asistent medical, principal	PL	5	Generalist	1	

238			Asistent medical, principal	PL	4	Generalist	1	
239			Asistent medical, principal	PL	4	Generalist	1	
240			Asistent medical, principal	PL	5	Generalist	1	
241			Asistent medical, debutant	PL	0	Generalist	1	
242			Asistent medical, principal	PL	5	Generalist	1	
243			Asistent medical	PL	3	Generalist	1	
244			Infirmieră	G	5	Infirmieră	1	
245			Infirmieră	G	5	Infirmieră	1	
246			Infirmieră	G	5	Infirmieră	1	
247			Infirmieră	G	4	Infirmieră	1	
248			Infirmieră	G	2	Infirmieră	1	
SECTIA OBSTETRICA GINECOLOGIE SI BLOC DE NASTERI- 40 PATURI SPITALIZARE CONTINUA, 5 PATURI SPIT. DE ZI								
249		Medic sef Sectie		S	5	Obstetrica Ginecologie	1	
250			Medic primar	S	5	Obstetrica Ginecologie	1	
251			Medic specialist	S	2	Obstetrica Ginecologie	1	
252			Medic primar	S	5	Obstetrica Ginecologie	1	
253			Medic primar	S	5	Obstetrica Ginecologie	1	
254			Medic primar	S	3	Obstetrica Ginecologie	1	
255			Medic specialist	S	3	Obstetrica Ginecologie	1	
256			Medic specialist	S	2	Obstetrica Ginecologie	1	
257			Medic rezident anul I	S	0	Obstetrica Ginecologie	1	
258			Medic rezident anul I	S	0	Obstetrica Ginecologie	1	suplimentare
259			Asistent medical, principal	PL	5	Obstetrica Ginecologie	1	
260	UPU		Asistent medical, debutant	PL	0	Generalist	1	
261			Asistent medical, principal	PL	5	Generalist	1	
262			Asistent medical, principal	PL	5	Obstetrica Ginecologie	1	
263			Asistent medical, principal	PL	5	Generalist	1	
264			Asistent medical, principal	PL	5	Obstetrica Ginecologie	1	

265			Asistent medical, principal	PL	5	Obstetrica Ginecologie	1	
266			Asistent medical, principal	PL	5	Obstetrica Ginecologie	1	
267			Asistent medical, principal	PL	5	Obstetrica Ginecologie	1	
268			Asistent medical, principal	PL	5	Obstetrica Ginecologie	1	
269			Asistent medical, principal	PL	5	Generalist	1	
270			Asistent medical, principal	PL	5	Obstetrica Ginecologie	1	
271			Asistent medical	PL	2	Generalist	1	
272		Asistent sef	Asistent medical, principal	PL	5	Generalist	1	cu delegatie
273			Asistent medical, principal	PL	4	Generalist	1	
274			Asistent medical, principal	PL	4	Generalist	1	
275			Asistent medical, principal	PL	5	Generalist	1	
276			Asistent medical, principal	PL	3	Generalist	1	
277			Infirmieră	G	4	Infirmieră	1	
278			Infirmieră	G	5	Infirmieră	1	
279			Infirmieră	G	5	Infirmieră	1	
280			Infirmieră	G	5	Infirmieră	1	
281			Infirmieră	G	5	Infirmieră	1	
282			Infirmieră	G	1	Infirmieră	1	
283			Infirmieră	G	3	Infirmieră	1	
284			Infirmieră	G	5	Infirmieră	1	
285			Îngrijitoare	G	4	Îngrijitoare	1	
286			Îngrijitoare	G	5	Îngrijitoare	1	
287			Îngrijitoare	G	3	Îngrijitoare	1	
SECTIA ANESTEZIE SI TERAPIE INTENSIVA - 16 PATURI SPITALIZARE CONTINUA								
288		Medic sef		S	5	Anestezie si terapie intensiva	1	
289			Medic primar	S	5	Anestezie si terapie intensiva	1	
290			Medic primar	S	5	Anestezie si terapie intensiva	1	transformat din specialist in medic primar
291			medic specialist	S	0	Anestezie si terapie intensiva	1	

292			Medic specialist	S	2	Anestezie si terapie intensiva	1	
293			Medic rezident anul IV	S	0	Anestezie si terapie intensiva	1	
294			Medic rezident anul III	S	0	Anestezie si terapie intensiva	1	
295			Medic rezident anul I	S	0	Anestezie si terapie intensiva	1	
296			Medic rezident anul I	S	0	Anestezie si terapie intensiva	1	
297		Asistent sef						
298			Asistent medical, principal	PL	5	Generalist	1	
299			Asistent medical, principal	PL	5	Generalist	1	
300			Asistent medical, principal	PL	5	Generalist	1	
301			Asistent medical, principal	PL	5	Generalist	1	
302			Asistent medical, principal	PL	5	Generalist	1	
303			Asistent medical, principal	PL	5	Generalist	1	
304			Asistent medical, principal	PL	5	Generalist	1	
305			Asistent medical, principal	PL	5	Generalist	1	
306			Asistent medical, principal	PL	5	Generalist	1	
307			Asistent medical	PL	3	Generalist	1	
308			Asistent medical, principal	PL	4	Generalist	1	
309			Asistent medical, principal	PL	5	Generalist	1	
310			Infirmieră	G	5	Infirmieră	1	
311			Infirmieră	G	5	Infirmieră	1	
312			Infirmieră	G	5	Infirmieră	1	
313			Infirmieră	G	2	Infirmieră	1	
314			Infirmieră	G	4	Infirmieră	1	
315			Infirmieră	G	3	Infirmieră	1	
316			Infirmieră	G	4	Infirmieră	1	
317			Îngrijitoare	G	2	Îngrijitoare	1	
COMPARTIMENT PSIHIATRIE - 20 PATURI SPITALIZARE CONTINUA, 3 PATURI SPIT. DE ZI								
318			Medic primar	S	4	Psihiatrie	1	coordonator
319			Medic primar	S	5	Psihiatrie	1	
320			Medic specialist	S	5	Psihiatrie	1	
321			Medic specialist	S	0	Psihiatrie	1	
322			Medic rezident	S	0	Psihiatrie	1	suplimentare

323		Asistent medical, principal	S	5	Generalist	1	asistent coordonator
324		Asistent medical, principal	PL	5	Generalist	1	
325		Asistent medical, principal	PL	5	Generalist	1	
326		Asistent medical, principal	PL	5	Generalist	1	
327		Asistent medical, principal	PL	5	Generalist	1	
328		Asistent medical, principal	PL	5	Generalist	1	
329		Asistent medical, principal	PL	5	Generalist	1	
330		Asistent medical, principal	PL	4	Generalist	1	
331		Infirmieră	G	5	Infirmieră	1	
332		Infirmieră	G	5	Infirmieră	1	
333		Infirmieră	G	5	Infirmieră	1	
334		Infirmieră	G	5	Infirmieră	1	
335		Infirmieră	G	3	Infirmieră	1	
336		Îngrijitoare	G	5	Îngrijitoare	1	
COMPARTIMENT OFTALMOLOGIE CU SALA DE INTERVENTII CHIRURGICALE, 8 PATURI SPITALIZARE CONTINUA, 1 PAT SPIT. DE ZI							
337		Medic primar	S	5	Oftalmologie	1	
338		Medic specialist	S	3	Oftalmologie	1	coordonator
339		Medic specialist	S	5	Oftalmologie	1	
340		medic rezident	S	0	Oftalmologie	1	suplimentare
341		Asistent medical, principal	PL	5	Generalist	1	asistent coordonator
342		Asistent medical, principal	PL	5	Generalist	1	
343		Asistent medical, principal	PL	5	Generalist	1	
344		Asistent medical, principal	PL	5	Generalist	1	
345		Asistent medical, principal	PL	5	Generalist	1	
346		Infirmieră	G	4	Infirmieră	1	
347		Infirmieră	G	3	Infirmieră	1	
348		Îngrijitoare	G	4	Îngrijitoare	1	
COMPARTIMENT ORL - 10 PATURI SPITALIZARE CONTINUA, 1 PAT SPIT. DE ZI							
349		Medic specialist	S	2	Otorinolaringologie	1	coordonator
350		Medic specialist	S	2	Otorinolaringologie	1	
351		Medic rezident anul V	S	1	Otorinolaringologie	1	
352		Medic rezident anul I	S	0	Otorinolaringologie	1	
353		Asistent medical, principal	PL	5	Generalist	1	asistent coordonator
354		Asistent medical, principal	PL	5	Generalist	1	

355			Asistent medical, principal	PL	5	Generalist	1	
356			Asistent medical, debutant	PL	0	Generalist	1	
357			Asistent medical, debutant	PL	2	Generalist	1	
358			Infirmieră	G	5	Infirmieră	1	
359			Infirmieră	G	5	Infirmieră	1	
360			Îngrijitoare	G	5	Îngrijitoare	1	
SECTIA BOLI INFECTIOASE - 30 PATURI SPITALIZARE CONTINUA, 1 PAT SPIT. DE ZI								
361		Medic sef		S	5	Boli Infectioase	1	
362			Medic primar	S	4	Boli Infectioase	1	coordonator
363			Medic primar	S	5	Boli Infectioase	1	
364			Medic specialist	S	3	Boli Infectioase	1	
365			Medic rezident anul III	S	1	Boli Infectioase	1	
366			Medic rezident anul I	S	0	Boli Infectioase	1	
367		Asistent sef		S	4	Generalist	1	
368			Asistent medical, principal	PL	5	Generalist	1	
369			Asistent medical, debutant	S	0	Generalist	1	SUSPENDARE CREȘTERE COPIL
370			Asistent medical	PL	4	Generalist	1	
371			Asistent medical, principal	PL	5	Generalist	1	
372			Asistent medical, principal	PL	5	Generalist	1	
373			Asistent medical, principal	PL	5	Generalist	1	
374			Asistent medical, principal	PL	5	Generalist	1	
375			Asistent medical, principal	PL	5	Generalist	1	
376			Asistent medical, debutant	PL	1	Generalist	1	
377			Infirmieră	G	4	Infirmieră	1	
378			Infirmieră	G	5	Infirmieră	1	
379			Infirmieră	G	5	Infirmieră	1	
380			Infirmieră	G	2	Infirmieră	1	
381			Infirmieră	G	0	Infirmieră	1	
382			Îngrijitoare	G	5	Îngrijitoare	1	
383			Îngrijitoare	G	5	Îngrijitoare	1	
COMPARTIMENT PRIMIRI URGENTE (CPU) - 3 PATURI								
384			Medic primar	S	4	Medicina de Urgenta	1	coordonator
385			Medic primar	S	5	Medicina de Urgenta	1	
386			Medic primar	S	5	Medicina de Familie	1	

387			Medic specialist Urgenta	S	2	Medicina de Urgenta	1	
388			Medic rezident anul IV	S	1	Medicina de Urgenta	1	
389			Medic rezident anul III	S	2	Medicina de Urgenta	1	
390			Medic rezident anul I	S	0	Medicina de Urgenta	1	
391			Medic specialist	S	0	Medicina de Urgenta	1	
392			Medic primar	S	0	Medicina de familie	1	
393			Medic rezident anul I			Medicina de Urgenta		suplimentare
394			Medic rezident anul I			Medicina de Urgenta		suplimentare
395			Asistent medical, principal	PL	5	Generalist	1	asistent coordonator
396			Asistent medical, principal	S	5	Generalist	1	
397			Asistent medical, principal	S	5	Generalist	1	
398			Asistent medical, principal	PL	5	Generalist	1	
399			Asistent medical, principal	PL	5	Generalist	1	
400			Asistent medical, principal	PL	5	Generalist	1	
401			Asistent medical, principal	PL	4	Generalist	1	
402			Asistent medical, principal	S	5	Generalist	1	
403			Asistent medical, principal	PL	5	Generalist	1	
404			Asistent medical, principal	PL	3	Generalist	1	
405			Asistent medical, principal	PL	5	Generalist	1	
406			Asistent medical, principal	PL	2	Generalist	1	
407			Asistent medical, principal	PL	5	Generalist	1	
408			Asistent medical, principal	PL	4	Generalist	1	
409			Asistent medical	PL	2	Generalist	1	
410			Asistent medical, debutant	PL	2	Generalist	1	
411			Asistent medical, principal	PL	5	Generalist	1	transfer act aditional de la dermatovenerologie
412			Asistent medical, debutant	PL	0	Generalist	1	hcl 42/23.02.2023
413			Asistent medical, debutant	PL	0	Generalist	1	hcl 42/23.02.2023
414			Asistent medical, debutant	PL	0	Generalist	1	hcl 42/23.02.2023
415			Asistent medical, debutant	PL	0	Generalist	1	hcl 42/23.02.2023
416			Asistent medical, debutant	PL	0	Generalist	1	hcl 42/23.02.2023
417			Asistent medical, debutant	PL	0	Generalist	1	hcl 42/23.02.2023
418			Operator I	M	5	Operator calculator	1	
419			Îngrijitoare	G	4	Îngrijitoare	1	
420			Îngrijitoare	G	5	Îngrijitoare	1	

421		Îngrijitoare	G	2	Îngrijitoare	1	
422		Îngrijitoare	G	5	Îngrijitoare	1	
423		Îngrijitoare	G	2	Îngrijitoare	1	
424		Îngrijitoare	G	5	Îngrijitoare	1	
425		Îngrijitoare	G	5	Îngrijitoare	1	
426		Îngrijitoare	G	5	Îngrijitoare	1	
427		Infirmiera	G	4	Infirmiera	1	
428		Infirmiera debutanta	G	0	Infirmiera	1	hel 42/23.02.2023
429		Infirmiera debutanta	G	0	Infirmiera	1	hel 42/23.02.2023
430		Infirmiera debutanta	G	0	Infirmiera	1	hel 42/23.02.2023
431		Infirmiera debutanta	G	0	Infirmiera	1	hel 42/23.02.2023
432		Infirmiera debutanta	G	0	Infirmiera	1	hel 42/23.02.2023
433		Brancardier	G	5	Brancardier	1	
434		Brancardier	G	5	Brancardier	1	
435		Brancardier	G	5	Brancardier	1	
436		Brancardier	G	5	Brancardier	1	
437		Brancardier	G	2	Brancardier	1	
438		Brancardier	G	0	Brancardier	1	hel 42/23.02.2023
439		Brancardier	G	0	Brancardier	1	hel 42/23.02.2023
440		Brancardier	G	0	Brancardier	1	hel 42/23.02.2023
441		Brancardier	G	0	Brancardier	1	hel 42/23.02.2023
	FARMACIE						
442		Farmacist sef	S	3		1	
443		Farmacist primar	S	5	Farmacie Clinica	1	
444		Farmacist	S	5		1	
445		Farmacist specialist	S	5	Farmacie Clinica	1	
446		Asistent medical, principal	PL	5	Farmacie	1	asistent coordonator
447		Asistent medical	PL	3	Farmacie	1	
448		Asistent medical, principal	PL	5	Farmacie	1	
449		Asistent medical, principal	PL	2	Farmacie	1	
450		Îngrijitoare	G	5	Îngrijitoare	1	
451		Operator II	M	5	Operator controlor date	1	
	BLOC OPERATOR CENTRAL						
452		Asistent medical, principal	PL	5	Generalist	1	asistent coordonator

453		Asistent medical, principal	S	5	Obstetrica Ginecologie	1	CIM suspendat cf. art. 181 alin 6 legea 95/2006
454		Asistent medical, principal	PL	5	Generalist	1	
455		Asistent medical, principal	PL	5	Generalist	1	
456		Asistent medical, principal	PL	5	Generalist	1	
457		Asistent medical, principal	PL	5	Medicala	1	
458		Asistent medical, principal	PL	5	Generalist	1	
459		Asistent medical, principal	S	5	Generalist	1	
460		Asistent medical, principal	PL	5	Medicala	1	
461		Asistent medical, principal	PL	5	Generalist	1	
462		Asistent medical, principal	PL	5	Generalist	1	
463		Asistent medical, principal	PL	5	Obstetrica Ginecologie	1	
464		Asistent medical	PL	5	Generalist	1	
465		Asistent medical	PL	1	Generalist	1	SUSPENDARE CREȘTERE COPIL
466		Infirmieră	G	5	Infirmieră	1	
467		Infirmieră	G	5	Infirmieră	1	
468		Infirmieră	G	2	Infirmieră	1	
469		Infirmieră	G	2	Infirmieră	1	
470		Îngrijitoare	G	5	Îngrijitoare	1	
471		Îngrijitoare	G	5	Îngrijitoare	1	
472		Îngrijitoare	G	4	Îngrijitoare	1	
	STERILIZARE						
473		Asistent medical, principal	PL	5	Generalist	1	
474		Asistent medical, principal	PL	5	Generalist	1	
475		Asistent medical, principal	PL	5	Generalist	1	
476		Asistent medical, principal	PL	5	Generalist	1	
477		Asistent medical, principal	PL	0	Generalist	1	
	UNITATE TRANSFUZIE SANGUINA						
478		Asistent medical, principal	S	5	Generalist	1	asistent coordonator
479		Asistent medical, principal	PL	5	Generalist	1	
480		Asistent medical, principal	PL	5	Generalist	1	
481		Asistent medical, principal	PL	5	Generalist	1	
482		Asistent medical, principal	PL	5	Generalist	1	

LABORATOR ANALIZE MEDICALE CU PUNCT DE RECOLTARE IN AMBULATORIUL INTEGRAT

SI LABORATOR DE DIAGNOSTIC MOLECULAR

483		Medic primar	S	5	Medicina de Laborator	1	
484		Medic primar	S	5	Medicina de Laborator	1	
485		Sef laborator	S	5	Chimist principal	1	
486		Medic specialist	S	2	Medicina de Laborator	1	
487		Medic primar	S	2	Medicina de Laborator	1	CIM suspendat cf. art. 181 alin 6 legea 95/2006
488		Chimist principal	S	5	Chimist	1	
489		Chimist principal	S	5	Chimist	1	
490		Chimist principal	S	5	Chimist	1	chimist sef
491		Biolog debutant	S	0	Biolog	1	HCL 42/23.02.2023(transformare chimist)
492		Biolog specialist	S	4	Biolog	1	
493	Asistent sef		PL	5	Laborator	1	
494		Asistent medical, debutant	PL		Laborator	1	HCL 42/23.02.2023(transformare as principal)
495		Asistent medical, debutant	PL	5	Laborator	1	asistent sef cu delegatie
496		Asistent medical, principal	PL	5	Laborator	1	
497		Asistent medical, principal	PL	5	Laborator	1	
498		Asistent medical, principal	PL	4	Laborator	1	
499		Asistent medical, debutant	PL	4	Laborator	1	
500		Asistent medical, principal	PL	5	Laborator	1	
501		Asistent medical, principal	PL	5	Laborator	1	
502		Asistent medical, debutant	PL	5	Laborator	1	
503		Asistent medical, debutant	PL		Laborator	1	HCL 42/23.02.2023(transformare as principal)
504		Asistent medical	PL	2	Laborator	1	
505		Asistent medical	PL	3	Laborator	1	
506		Îngrijitoare	G	5	Îngrijitoare	1	
507		Îngrijitoare	G	5	Îngrijitoare	1	
LABORATOR RADIOLOGIE SI IMAGISTICA MEDICALA							
508	Medic sef		S	5	Radiologie si Imagistica Medicala	1	
509		Medic primar	S	4	Radiologie si Imagistica Medicala	1	
510		Medic specialist	S	2	Radiologie si Imagistica Medicala	1	

511		1	Medic rezident anul IV	S	1	Radiologie si Imagistica Medicala	1	
512		2	Medic rezident anul I	S	2	Radiologie si Imagistica Medicala	1	
513		3	Medic primar	S	5	Radiologie si Imagistica Medicala	1	
514		0	medic rezident an I	S	0	Radiologie si Imagistica Medicala	1	suplimentare
515		Asistent sef		PL	5	Radiologie	1	
516		4	Asistent medical, principal	PL	5	Radiologie	1	
517		4	Asistent medical, principal	PL	5	Radiologie	1	
518			Asistent medical, principal	PL	5	Radiologie	1	
519			Asistent medical, principal	PL	5	Radiologie	1	
520			Asistent medical	PL	3	Radiologie	1	
521			Asistent medical, principal	PL	5	Radiologie	1	
522			Asistent medical	PL	2	Radiologie	1	
523			Îngrijitoare	G	5	Îngrijitoare	1	
SERVICIUL ANATOMIE PATOLOGICA (CU CITOLOGIE, HISTOPATOLOGIE, PROSECTURA)								
524			Medic primar	S	5	Anatomic Patologica	1	
525			Asistent medical, principal	PL	5	Anatomic Patologica	1	
526			Asistent medical, principal	PL	5	Laborator	1	
527			Asistent medical	PL	3	Generalist	1	
SERVICIUL DE EVALUARE SI STATISTICA MEDICALA								
528		Sef serviciu		S	II	referent de specialitate I	1	
529			Economist specialist I A	S	5	Economist specialist I A	1	
530			Registrator medical principal	M	3	Registrator medical	1	
531			Registrator medical principal	M	5	Registrator medical	1	
532			Registrator medical principal	M	5	Registrator medical	1	
533			Registrator medical	M	5	Registrator medical	1	
534			Referent de specialitate I	S	5	Referent de specialitate I	1	
535			Referent IA	M	5	Referent	1	
536			Registrator medical principal	M	5	Registrator medical	1	
537			Registrator medical principal	M	2	Registrator medical	1	
538			Registrator medical debutant	M	1	Registrator medical	1	
539			Registrator medical principal	M	2	Registrator medical	1	
540			Registrator medical	M	4	Registrator medical	1	

541		8	Registrator medical	M	4	Registrator medical	1	
542		8	Registrator medical	M	5	Registrator medical	1	
COMPARTIMENTUL DE PREVENIRE A INFECTIILOR ASOCIATE ASISTENTEI MEDICALE								
543			Medic primar	S	5	Epidemiologie	1	
544			Medic primar	S	4	Boli Infectioase	0,5	
			Medic primar	S	4	Boli Infectioase	0,5	
545			Medic rezident anul I	S	0	Epidemiologie	1	
546			Asistent medical, principal	PL	5	Igiena	1	
547			Asistent medical, principal	PL	5	Igiena	1	
548			Muncitor calificat, IV	G	5	Muncitor calificat dezinfector	1	
CABINET PLANIFICARE FAMILIALA								
549			Medic primar	S	5	Medicina de Familie	1	
CABINET DIABET ZAHARAT NUTRITIE SI BOLI METABOLICE								
550			Asistent medical, principal	PL	4	Generalist	1	
551			Asistent medical, principal	PL	5	Generalist	1	
CABINET ONCOLOGIE MEDICALA								
552			Asistent medical, principal	PL	3	Generalist	1	
CABINET BOLI INFECTIOASE SI EPIDEMIOLOGIE (ANTIRABIC)								
553			Asistent medical, principal	PL	5	Medicala	1	
CABINET ASISTENTA SOCIALA								
554			Psiholog stagiar	S	0	Psiholog	1	
555			Asistent social	S	2	Asistent social	1	
BUCATARIE DIETETICA								
556			Asistent medical, principal	PL	5	Dietetica	1	
557			Asistent medical, principal	PL	2	Dietetica	1	
SPALATORIE								
558			Spălătoreasă	G	5	Spălătoreasă	1	
559			Spălătoreasă	G	5	Spălătoreasă	1	
560			Spălătoreasă	G	4	Spălătoreasă	1	
561			Spălătoreasă	G	5	Spălătoreasă	1	
562			Spălătoreasă	G	5	Spălătoreasă	1	
563			Spălătoreasă	G	4	Spălătoreasă	1	
564			Spălătoreasă	G	2	Spălătoreasă	1	
COMPARTIMENTUL DE MANAGEMENT AL CALITATII SERVICIILOR DE SANATATE								

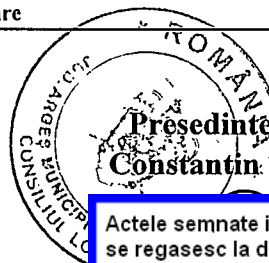
565		Referent de specialitate II	S	4	Referent de specialitate II	1	
566		Consilier	S	5	Consilier	1	
567		Medic	S	5	Medicina Generala	1	
568		ECONOMIST SPECIALIST 1A	S	5	ECONOMIST SPECIALIST	1	
569		referent debutant	M	0	referent debutant	1	
	CABINET MEDICINA INTERNA						
570		Asistent medical, principal	PL	5	Generalist	1	
	CABINET CHIRURGIE GENERALA CU ENDOSCOPIE DIGESTIVA						
571		Asistent medical, principal	PL	5	Generalist	1	
572		Asistent medical, principal	PL	4	Generalist	1	
	CABINET CHIRURGIE VASCULARA						
	CABINET MEDICINA MUNCII						
573		Medic primar	S	5	Medicina Muncii	1	
574		medic rezident an I	S	0	Medicina Muncii	1	suplimentare
575		Asistent medical, principal	PL	5	Generalist	1	
	CABINET PEDIATRIE						
576		Asistent medical, principal	PL	4	Generalist	1	
577		Asistent medical, principal	PL	5	Generalist	1	
578		Asistent medical, principal	PL	5	Generalist	1	
	CABINET NEUROLOGIE						
	CABINET CARDIOLOGIE						
579		Asistent medical, principal	PL	5	Medicala	1	
	CABINET DERMATOVENEROLOGIE						
580		Asistent medical, principal	PL	5	Medicala	1	
581		Asistent medical, principal	PL	5	Generalist	1	transfer la amb dermato
582		Medic specialist	S	2	Dermatovenerologie	1	coordonator
583		Medic primar	S	5	Dermatovenerologie	1	doctor in stiinte medicale
	CABINET OFTALMOLOGIE						
584		Asistent medical, principal	PL	5	Generalist	1	
	CABINET ORL						
585		Asistent medical, principal	PL	5	Generalist	1	
	CABINET OBSTETRICA GINECOLOGIE						
586		Asistent medical, principal	PL	5	Generalist	1	
	CABINET UROLOGIE						

587			Asistent medical, debutant	PL	0	Generalist	1	
CABINET RECUPERARE, MEDICINA FIZICA SI BALNEOLOGIE								
588			Medic primar	S	5	Recuperare, medicina fizica si balneologie	1	coordonator Laborator recuperare, medicina fizica si balneologie
589			medic rezident an I	S	0	Recuperare, medicina fizica si balneologie	1	suplimentare
590			Asistent medical, principal	PL	5	Balneofizioterapie	1	
CABINET CHIRURGIE PLASTICA, MICROCHIRURGIE RECONSTRUCTIVA								
CABINET ENDOCRINOLOGIE								
CABINET ORTOPEDIE SI TRAUMATOLOGIE								
591			Asistent medical, principal	S	4	Generalist	1	
CABINET PSIHIATRIE								
592			Asistent medical, principal	PL	5	Generalist	1	
CABINET REUMATOLOGIE								
CABINET GASTROENTEROLOGIE								
LABORATOR RECUPERARE, MEDICINA FIZICA SI BALNEOLOGIE (baza de tratament)								
593			Medic specialist	S	3	Recuperare, medicina fizica si balneologie	1	
594			Fiziokinetoterapeut debutant	S	0	Fiziokinetoterapeut debutant	1	
595			Asistent medical, principal	PL	5	Balneofizioterapie	1	asistent coordonator
596			Asistent medical, principal	PL	5	Balneofizioterapie	1	
597			Asistent medical, principal	PL	5	Balneofizioterapie	1	
598			Asistent medical, principal	PL	5	Balneofizioterapie	1	
599			Sora medicala principal	M	5	Masaj	1	
600			Asistent medical, principal	PL	5	Generalist	1	
601			Asistent medical, principal	PL	5	Balneofizioterapie	1	
602			Asistent medical, principal	PL	5	Balneofizioterapie	1	
603			Asistent medical, principal	PL	5	Balneofizioterapie	1	
604			Asistent medical	PL	3	Balneofizioterapie	1	
COMPARTIMENT RUNOS								
605			Economist specialist I A	S	11	Economist specialist I A	1	
606			Economist specialist I A	S	5	Economist specialist I A	1	
607			Economist specialist I A	S	5	Economist specialist I A	1	
608			Referent de specialitate I	S	5	Referent de specialitate I	1	

SERVICIUL FINANCIAR-CONTABILITATE, APROVIZIONARE, TRANSPORT, ARHIVA							
609	Sef serviciu		S	II	Economist specialist IA	1	
610		Economist specialist I A	S	5	Economist specialist I A	1	
611		Economist specialist I A	S	5	Economist specialist I A	1	Numita Director financiar-contabil
612		Economist specialist IA	S	5	Economist specialist IA	1	
613		Referent de specialitate I	S	5	Referent de specialitate I	1	
614		Economist specialist IA	S	5	Economist specialist IA	1	
615		Arhivar	M	5	Arhivar	1	
616		Economist specialist IA	S	II	Economist specialist IA	1	
617		Referent de specialitate I	S	5	Referent de specialitate I	1	
618		Referent de specialitate I	S	5	Referent de specialitate I	1	
619		Sofer II	M	5	Sofer II	1	
COMPARTIMENT ACHIZITII PUBLICE, CONTRACTARE							
620		Inginer IA	S	II	Inginer specialist I A	1	
621		Economist II	S	3	Economist II	1	
622		Economist specialist IA	S	4	Economist specialist IA	1	
COMPARTIMENT JURIDIC							
623		Consilier juridic gradul IA	S	5	Consilier juridic gradul IA	1	
COMPARTIMENT SSM, PSI, PROTECTIE CIVILA SI SITUATII DE URGENTA							
624		Inginer specialist I A	S	5	Inginer specialist I A	1	
COMPARTIMENT AUDIT							
625		Auditor I	S	5	Auditor I	1	
626		Auditor I	S		Auditor I		
COMPARTIMENT INFORMATICA							
627		Economist specialist IA	S	II	Economist specialist IA	1	
628		Analist II	S	3	Informatica	1	
629		Operator I	M	5	Operator calculator	1	
CULTE							
630		Preot I	S	5	Preot I	1	
COMPARTIMENT TEHNIC							
631		Inginer II	S	5	Inginer II	1	
Sef Serviciu ADMINISTRATIV							
632	Sef SERVICIU		S	II	Inginer specialist I A	1	
633		Referent de specialitate I	S	5	Referent de specialitate I	1	

634			Magaziner	M	5	Magaziner,	1	
	PERSONAL DE DESERVIRE							
635			Portar	M	5	Portar	1	
637			Portar	M	5	Portar	1	
638			Portar	M	2	Portar	1	
639			Portar	M	5	Portar	1	
640			Portar	M	5	Portar	1	
641			Portar	M	5	Portar	1	
	BLOC ALIMENTAR							
642			Asistent medical, principal	PL	5	Dietetica	1	asistent coordonator
643			Muncitor calificat I	G	5	Muncitor calificat II	1	
644			Muncitor calificat I	G	5	Muncitor calificat II	1	
645			Muncitor calificat II	G	5	Muncitor calificat III	1	
646			Muncitor calificat III	G	5	Muncitor calificat IV	1	
647			Muncitor calificat IV	G	5	Muncitor calificat IV	1	
648			Muncitor calificat IV	G	2	Muncitor calificat IV	1	
649			Muncitor calificat II	G	5	Muncitor calificat II	1	
650			Muncitor calificat II	G	5	Muncitor calificat II	1	
	MUNCITORI CENTRALA TERMICA							
651			Muncitor calificat III	G	2	Muncitor calificat III	1	
652			Muncitor calificat I	G	5	Muncitor calificat I	1	
653			Muncitor calificat I	G	5	Muncitor calificat I	1	
654			Muncitor calificat I	G	5	Muncitor calificat II	1	
	MUNCITORI INTRETINERE CLADIRI							
655			Muncitor calificat I	G	5	Muncitor calificat I	1	
656			Muncitor calificat I	G	5	Muncitor calificat I	1	
657			Muncitor calificat I	G	5	Muncitor calificat I	1	
658			Muncitor calificat I	G	5	Muncitor calificat I	1	
659			Muncitor calificat I	G	5	Muncitor calificat I	1	
660			Muncitor calificat III	G	5	Muncitor calificat III	1	
661			Muncitor calificat I	G	4	Muncitor calificat I	1	
662			Muncitor calificat I	G	5	Muncitor calificat I	1	
663			Muncitor calificat I	G	5	Muncitor calificat I	1	
664			Muncitor calificat I	G	5	Muncitor calificat I	1	

665	Muncitor I		Muncitor calificat I	G	5	Muncitor calificat I	1
666	Muncitor I		Muncitor calificat I	G	5	Muncitor calificat I	1
667	Muncitor I		Muncitor calificat I	G	5	Muncitor calificat I	1
668	Muncitor I		Muncitor calificat I	G	5	Muncitor calificat I	1
MUNCITORI LENJERIE							
669	Muncitor I		Muncitor calificat II	G	5	Muncitor calificat II	1
MUNCITORI LIFT							
670			Muncitor calificat II	G	5	Muncitor calificat III	1
671			Muncitor calificat II	G	5	Muncitor calificat II	1
672			Muncitor calificat III	G	4	Muncitor calificat III	1
673			Muncitor calificat II	G	5	Muncitor calificat II	1
674			Muncitor calificat II	G	4	Muncitor calificat II	1
MUNCITORI OXIGEN							
675			Muncitor calificat I	G	5	Muncitor calificat I	1
MUNCITORI TELEFOANE							
676			Muncitor calificat III	G	5	Muncitor calificat III	1
677			Muncitor calificat III	G	5	Muncitor calificat III	1
678			Muncitor calificat III	G	5	Muncitor calificat III	1
679			Muncitor calificat III	G	5	Muncitor calificat III	1
GARDEROBA							
680			Garderbier	M	3	Garderbier	1
BRANCARDIERI SPITAL							
681			Brancardier	G	4	Brancardier	1
CURATENIE ADMINISTRATIE							
682			Îngrijitoare	G	4	Îngrijitoare	1
CURATENIE AMBULATORIU							
683			Îngrijitoare	G	5	Îngrijitoare	1
684			Îngrijitoare	G	3	Îngrijitoare	1



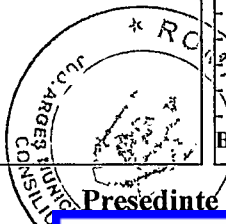
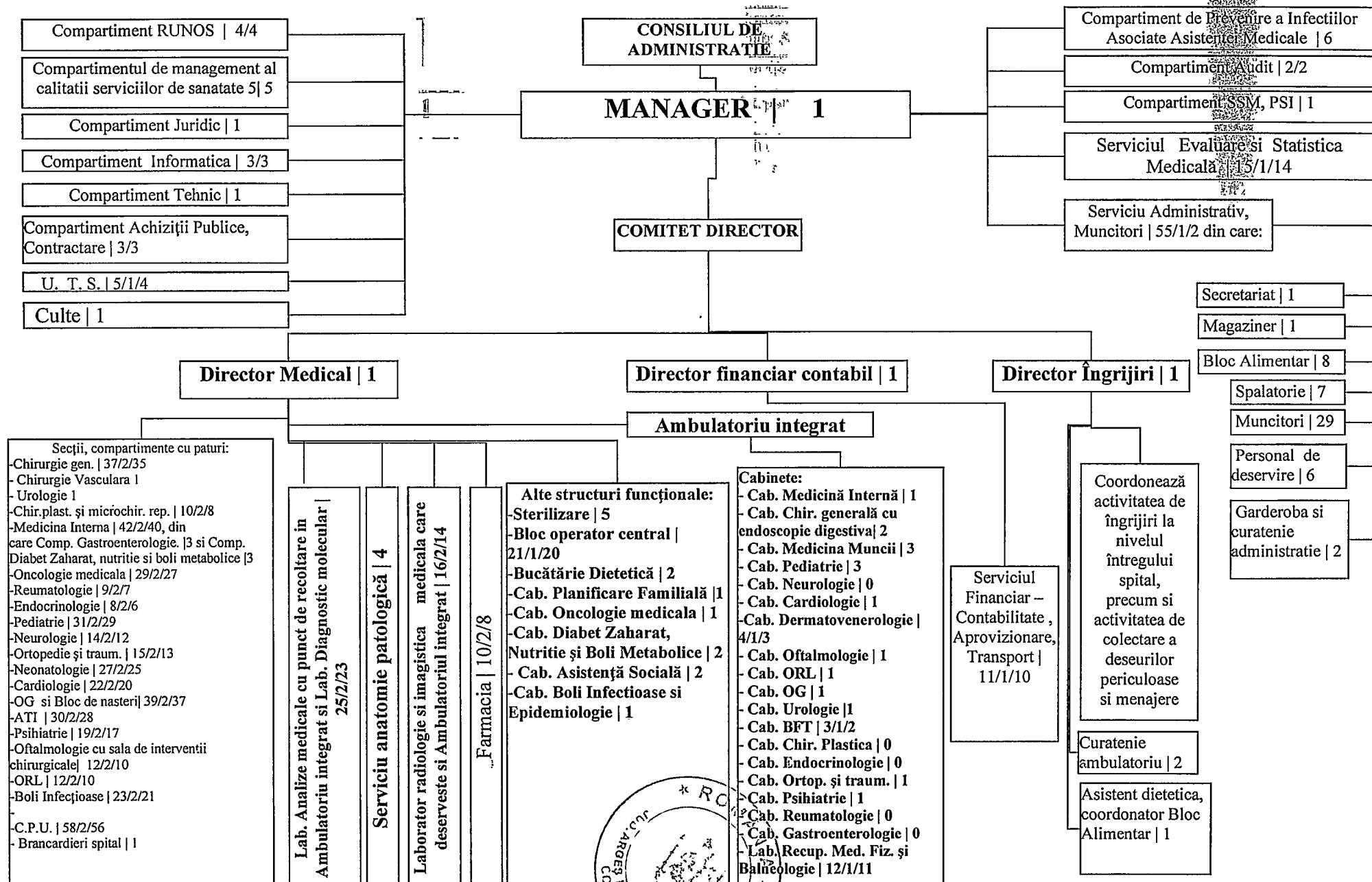
Președinte de ședință,
Constantin TURȚULEA

Actele semnate in original
se regasesc la dosarul
sedintei.

✓

Organigramă Spital Municipal Câmpulung cu 401 paturi

Anexa Nr. 2 la Hotărârea Consiliului Local nr. 285 din 28.12.2023



Presedinte de sedinta,

Actele semnate in original se regasesc la dosarul sedintei.



Anexa nr. 3 la Hotărârea Consiliului Local nr. 285 din 28.12.2023

Act adițional nr.2 la

Regulamentul de Organizare și Funcționare a Spitalului Municipal Câmpulung

Art. 1. În conformitate cu Dispozițiile Generale din Cap. XX a Regulamentului de Organizare și Funcționare a Spitalului Municipal Câmpulung, care reglementează revizuirea acestui act normativ ori de câte ori este necesar pentru buna organizare, funcționare și disciplina muncii în unitate, în temeiul Legii 296/2023:

(1) Se reorganizează BIROUL INFORMATICĂ, în subordinea managerului, prevazut la TITLUL IV. CAP: XVII, după cum urmează:

”CAP: XVI: COMPARTIMENTUL INFORMATICĂ

16.1. ORGANIZAREA COMPARTIMENTULUI INFORMATICĂ

1. Coordonează activitatea de prelucrare automată a datelor la toate nivelurile;
2. Coordonează activitatea de implementare și întreținere a aplicațiilor informatice;
3. Coordonează activitatea de exploatare și întreținere a echipamentelor de calcul;
4. Transmite informații operative persoanelor cu atribuții de decizie;
5. Participă la întocmirea necesarului echipamentelor și consumabilelor informatice;
6. Asigură relațiile cu prestatorii care execută lucrări și servicii;
7. Colectează datele statistice în vederea trimiterii spre SNSPMPDS București și CAS;
8. Îndeplinește și alte atribuții specifice, stabilite de manager.
9. Respectă și aplică Regulamentul U.E. 2016/679 privind protecția persoanelor fizice în ceea ce privește prelucrarea datelor cu caracter personal și privind libera circulație a acestor date.

16.2. ATRIBUTIILE PERSONALULUI DIN COMPARTIMENTUL INFORMATICĂ

Analistul programator are, în principal, următoarele sarcini specifice:

- Raportarea lunară în programul HIPOCRATE, DRG NATIONAL, SIUI;
- Întocmește statistici pe baza datelor extrase din programele HIPOCRATE, DRG NATIONAL, SIUI
- Verifică funcționarea rețelei de calculatoare și intervine pentru menținerea acestora în parametrii normali de funcționare, atunci când este cazul
- Verifică funcționarea programelor informatice și intervine pentru menținerea acestora în parametrii normali de funcționare, atunci când este cazul, în limita competențelor și a drepturilor
- Răspunde la solicitarea personalului Spitalului Municipal Câmpulung pentru buna desfășurare a sistemului informatic
- Stabilește programul de activitate al personalului din compartiment și definește prioritățile
- Verifică activitățile personalului din compartimentul informatic
- Răspunde de arhivarea bazei de date și păstrarea lor în siguranță
- Propune măsuri de reducere a costurilor atât la nivelul compartimentului, cât și a altor compartimente din spital
- Stabilește necesarul de produse al compartimentului în vederea realizării părții corespunzătoare din planul anual al achizițiilor
- Întocmește și înaintează compartimentului RUNOS programarea concediilor de odihnă pentru

personalul din compartiment si a planului anual de formare profesionala
- Respecta circuitul documentelor

Atribuii pe linia controlului intern managerial:

- Identifica obiectivele specifice ale compartimentelor institutiei si obiectivele derivate din obiectivele generale ale institutiei;

- Identifica actiunile si activitatile pentru realizarea obiectivelor specifice
- Stabileste procedurile care trebuiesc aplicate in vederea realizarii sarcinilor de serviciu de catre executanti , in limita competentelor si responsabilitatilor specifice

- Identifica, evalueaza si priritizeaza riscurile care pot afecta atingerea obiectivelor specifice si stabilirea actiunilor care sa mentina riscurile in limite acceptabile

- Inventariaza documentele si fluxurile de informatii care intra sau ies din structurile functionale ale institutiei, a procesarilor care au loc, a destinatiilor documentelor, a fluxurilor de comunicare intre compartimentele din cadrul institutiei , cu nivelele ierarhic superioare de management si cu alte entitati publice

- Monitorizeaza realizarea obiectivelor specifice, analizand activitatile ce se desfasoara in cadrul compartimentului informatica

- Informeaza prompt Comisia de monitorizare cu privire la rezultatele verificarilor si altor actiuni derulate in cadrul compartimentului informatica

- Ia masuri pentru imbunatarirea sistemului de control intern managerial din cadrul compartimentului Informatica.”

(2) La TITLUL VI, CAP. XVIII, în loc de ” CAP. XVIII. BIROURILE /SERVICIILE/COMPARTIMENTELE TEHNICO ADMINISTRATIVE”, se va citi CAP. XVIII. SERVICIILE/COMPARTIMENTELE TEHNICO ADMINISTRATIVE”.

(3) Se reorganizeaza BIROUL RUNOS, structura prevazuta la TITLUL VI, CAP XVIII, punctul 18.1., prin transformarea biroului în compartiment în subordinea managerului. Textul va avea urmatorul continut:

” 18.1. COMPARTIMENTUL RUNOS

Compartimentul R.U.N.O.S. are in principal, urmatoarele sarcini:

1. Asigura si raspunde de aplicarea stricta a normativelor stabilite pentru toate categoriile de personal pe locuri de munca si la nivel de unitate, intocmeste Statul de functii;

2. Colaboreaza la proiecte de perfectionare a sistemului informational, urmareste apropierea factorilor de decizie de procesul activitatii curente;

3. Asigura incadrarea personalului de executie de toate categoriile potrivit statutului de functii si cu respectarea nomenclatoarelor de functii si salarizare a prevederilor de studii si stagiu conform legislatiei;

4. Efectueaza controlului prestarii muncii atat in cadrul programului de lucru, cat si in afara acestui timp (garzi, munca suplimentara etc.),

5. Urmareste aparitia si aplicarea dispozitiilor cu caracter normativ specifice;

6. Aplica actele normative cu privire la activitatea de salarizare si personal, precum si calculul drepturilor de salarizare;

7. Participa la elaborarea proiectului contractului colectiv de munca la nivel de unitate;

8. Intocmeste contractele individuale de munca;

9. Intocmeste deciziile managerului spitalului;

10. Intocmeste si tine la zi evidenta muncii salariatilor;

11. Intocmeste dosarele, cerute de legislatia in vigoare, in vederea pensionarii;

12. Asigura intocmirea darilor de seama statistice privind activitatea de normare a personalului si organizarea activitatilor, precum si salarizarea, conform legii;

13. Asigura programarea concediilor de odihna a salariatilor si urmareste efectuarea acestora conform programarii;

14. Are obligatia de a tine evidenta concediilor de odihna ale salariatilor spitalului si de a furniza informatii salariatilor, la cererea acestora, in ceea ce priveste numarul de zile de concediu de odihna efectuate/ramase neefectuate.

15. Executa atributiile din acest domeniu atat cele prevazute mai sus, cat si cele cu caracter specific ce decurg din actele normative in vigoare.

16. Contribuie la elaborarea ROF si RI al Spitalului Municipal Campulung

17. Respecta si aplica prevederile Regulamentului U.E. 2016/679 privind protectia persoanelor fizice in ceea ce priveste prelucrarea datelor cu caracter personal si privind libera circulatie a acestor date;

18. Intocmeste statele de plata in concordanta cu activitatea depusa de salariatii;

19. Intocmeste situatia necesarului voucherelor de vacanta;

20. Efectueaza calculul concediilor pentru incapacitate temporara de munca;

21. Tine evident salariatilor care poseda carduri bancare asigura virarea salariilor;

22. Intocmeste si transmite declaratia privind contributiile datorate catre stat .

23. Personalul respecta si aplica procedurile, protocoalele, instructiunilor de lucru ori alte reglementari interne ale Spitalului Municipal Campulung implementate la nivelul functiei sau locului de munca.”

(4) Se reorganizeaza SERVICIUL FINANCIAR CONTABILITATE, structura prevazuta la TITLUL VI, CAP XVIII, punctul 18.2., prin includerea personalului din cadrul Biroului Aprovizionare, Transport si a postului de arhivar. In urma reorganizarii, noua structura se va numi SERVICIUL FINANCIAR, CONTABILITATE, APROVIZIONARE, TRANSPORT SI ARHIVA, serviciu in subordinea Directorului Financiar Contabil. Textul va avea urmatorul continut:

” 18.2. SERVICIUL FINANCIAR, CONTABILITATE, APROVIZIONARE, TRANSPORT SI ARHIVA

Serviciul financiar, contabilitate, aprovizionare, transport si arhiva are, in principal, urmatoarele atributii:

(1) In domeniul financiar contabil:

1. Intocmirea proiectelor de venituri si cheltuieli bugetare si extrabugetare;

2. Raspunde de organizarea si functionarea in bune conditii a contabilitatii valorilor patrimoniale;

3. Asigura efectuarea corecta si la timp a inregistrarilor contabile;

4. Organizeaza inventarierea periodica a tuturor valorilor patrimoniale si urmareste definitivarea potrivit legii, a rezultatelor inventarierii;

5. Organizeaza evidenta tehnico-operativa si gestionarea, asigurand tinerea lor corecta si la zi;

6. Intocmeste balante de verificare, bilanturile trimestriale si anuale;

7. Ia masuri pentru asigurarea integritatii patrimoniului si recuperarea pagubelor;

8. Alte atributii prevazute de lege;

9. Asigura intocmirea, circulatia si pastrarea documentelor justificative care stau la baza inregistrarilor in contabilitate;

10. Asigura pastrarea si utilizarea formularelor cu regim special;

11. Asigura efectuarea corecta si lega a operatiunilor financiar contabile;

12. Intocmeste documentele bancare;

13. Personalul respecta si aplica procedurile, protocoalele, instructiunilor de lucru ori alte reglementari interne ale Spitalului Municipal Campulung implementate la nivelul functiei sau locului de munca.

Principalele sarcini :

1. Asigurarea creditelor necesare, corespunzatoare comenzilor si contractelor emise, in limita creditelor aprobate;

2. Intocmeste monitorizarea cheltuielilor efectuate si transmiterea datelor catre M.S.;

3. Efectueaza platile catre furnizori, in baza documentelor justificative;

4. Verificarea documentelor justificative de cheltuieli sub aspectul formei, continutului si legalitatii operatiunii;

5. Intocmirea programarilor de plati;

6. Intocmirea executiei bugetare lunar, trimestrial, anual;

7. Analizarea si pregatirea din punct de vedere financiar a evaluarii eficientei utilizarii mijloacelor materiale si banesti pus e la dispozitia unitatii, luarea masurilor necesare pentru evitarea cheltuielilor neeconomice si inoportune;

8. Intocmirea studiilor privind costuri comparative pe diversi indicatori: zi de spitalizare, pat, bolnav comparativ pe sectiile din unitate, analiza cauzelor care determina diferente si propunerea eliminarii celor subiective;

9. Intocmirea cererilor de deschidere de credite bugetare si a dispozitiilor de retragere credite bugetare, pe diferite surse;

(2) In domeniul aprovizionare transport:

1. Deruleaza toate contractele avand ca obiect achizitiile, prestari servicii, etc.

2. Imbunatateste si coreleaza necesarul de aprovizionat in functie de modificarile intervenite pe parcursul derularii programului de aprovizionare;

3. Participa ca elaborarea Planului Anual al Achizitiilor Publice;

4. Propune norme de stoc minimal pentru diverse materiale, pe care le supune spre aprobare Comitetului Director al unitatii, iar dupa aprobare ia masuri de achizitionare a acestora;

5. Participa la receptia cantitativa si calitativa a, produselor aprovizionate;

6. Primeste repartitii, intocmeste comenzi, transmite date privind stadiul aprovizionarii;

7. Exercita atributiile din acest domeniu, atat din cele prevazute mai sus cat si altele cu caracter specific, ce decurg din actele normative in vigoare sau dispuse de conducerea unitatii;

8. Receptioneaza si depoziteaza bunurile provenite din contractele/comenzile unitatii incheiate/transmise cu/catre diversi furnizori, cu exceptia medicamentelor, in conditii de siguranta si conform legii;

9. Efectueaza transportul diverselor marfuri si produse, la si de la sediul unitatii;

10. Raspunde de preintimpinarea primirii si/sau de readucerea in circuitul economic a cantitatilor supracontract si/sau disponibile pe stoc fara miscare;

11. Organizeaza si raspunde de activitatea de depozitare;

12. Raspunde si indeplineste sarcinile ce-i revin, potrivit legii in domeniul aprovizionarii si gestiunii;

13. Raspunde de depozitarea bunurilor scoase din uz si primite in depozite, pentru desfasurarea procedurilor de transmitere fara plata, valorificare sau declasare si casare, dupa caz; 14. In activitatea desfasurata respecta si aplica Regulamentul U.E. 2016/679 privind protectia persoanelor fizice in ceea ce priveste prelucrarea datelor cu caracter personal si privind libera circulatie a acestor date.

15. Personalul respecta si aplica procedurile, protocoalele, instructiunilor de lucru ori alte reglementari interne ale Spitalului Municipal Campulung implementate la nivelul Functiei sau locului de munca.

(3) In domeniul arhiva:

1. Arhivarul este secretarul comisiei de selectionare si, in aceasta calitate, convoaca comisia in vederea analizei dosarelor cu termene de pastrare expirate si care, in principiu, pot fi propuse pentru eliminare ca fiind nefolositoare;

2. Intocmeste formele prevazute de lege pentru confirmarea lucrarii de catre Arhivele Nationale;

3. Asigura predarea integrala a arhivei selectionate la unitatile de recuperare;

4. Cerceteaza documentele din arhiva in vederea eliberarii copiilor si certificatelor solicitate de persoane fizice/juridice pentru dobandirea unor drepturi, in conformitate cu legile in vigoare;

5. Pune la dispozitie, pe baza de semnatura, si tine evidenta documentelor imprumutate compartimentelor creatoare sau organelor abilitate;

6. La restituire, verifica integritatea documentului imprumutat. Dupa restituire acestea vor fi reintegrate in fond;

7. Organizeaza depozitul arhivei dupa criteriile prealabil stabilite, conform prevederilor legii arhivelor, mentine ordinea, asigura si raspunde de curatenia in spatiile aferente, asigura conditii de microclimat-ventilare- in conformitate cu normele/instructiunile in vigoare; solicita conducerii unitatii dotarea corespunzatoare a arhivei (mobilier, rafturi, mijloace PSI, echipamente si instalatii necesare s.a.);

8. Face propuneri in vederea efectuarii dezinfectiei, dezinsectiei, deratizarii depozitelor din arhiva cu periodicitatea mentionata in lege si ori de cate ori este nevoie;

9. Informeaza conducerea unitatii si propune masuri in vederea asigurarii conditiilor corespunzatoare de pastrare a arhivei;

10. Pune la dispozitia delegatului Arhivelor Nationale toate documentele solicitate cu prilejul efectuării actiunilor de control;

11. Pregateste documentele (cu valoare istorica) si inventarele acestora, in vederea predarii la Arhivele Nationale, conform prevederilor legale;

12. Respecta procedurile de lucru, precum si celelalte reguli si regulamente existente in unitate, dispozitii, circulare si hotarari ale conducerii;

13. Este responsabilul pentru prevenirea si stingerea incendiilor pentru arhiva unitatii;

14. Respecta instructiunile specifice de protectia muncii si SU precum si legislatia in domeniu;

15. Raspunde de calitatea activitatii prestate;

16. Participa la toate instruirile si testarile periodice conform legislatiei in vigoare;"

(5) Se reorganizeaza BIROUL ACHIZITII PUBLICE - CONTRACTARE, structura prevazuta la TITLUL VI, CAP XVIII, punctul 18.3., prin transformarea biroului în compartiment în subordinea managerului. Textul va avea urmatorul continut:

„18.3. COMPARTIMENTUL ACHIZITII PUBLICE-CONTRACTARE

Compartimentul Achizitii publice - contractare, in principal, indeplineste urmatoarele sarcini

1. Intocmeste Planul Anual al Achizitiilor Publice, pe baza referatelor de necesitate;

2. Desfasoara procedurile legale pentru achizitiile publice necesare, conform Legii nr.98/2016 privind achizitiile publice, cu modificarile si completarile ulterioare;

3. Exercita atributiile din acest domeniu, atat din cele prevazute mai sus cat si altele cu caracter specific, ce decurg din actele normative in vigoare sau dispuse de conducerea unitatii;

4. Organizeaza si participa la receptia cantitativa si calitativa a produselor achizitionate;

5. In activitatea desfasurata respecta si aplica Regulamentul U.E. 2016/679 privind protectia persoanelor fizice in ceea ce priveste prelucrarea datelor cu caracter personal si privind libera circulatie a acestor date.

6. Personalul respecta si aplica procedurile, protocoalele, instructiunilor de lucru ori alte reglementari interne ale Spitalului Municipal Campulung implementate la nivelul functiei sau locului de munca."

(6) Se reorganizeaza BIROUL ADMINISTRATIV, structura prevazuta la TITLUL VI, CAP XVIII, prin transformarea biroului în serviciu, în subordinea managerului. In urma reorganizarii, acest se va numi SERVICIUL ADMINISTRATIV, MUNCITORI. Textul va avea urmatorul continut:

" Serviciul Administrativ, Muncitori are, in principal, urmatoarele sarcini:

1. Asigura activitatea de primire, inregistrare, repartizare si predare a corespondentei, precum si expedierea acesteia la destinatari dupa rezolvare;

2. Raspunde de evidenta, solutionarea, pastrarea si casarea documentelor create si detinute in arhiva unitatii;

3. Asigura activitatea de secretariat a conducerii unitatii;

4. Raspunde de dactilografiera si multiplicarea dupa caz a lucrarilor efectuate in cadrul compartimentelor; asigura functionalitatea mijloacelor de comunicatie din dotare;

5. Face propuneri pentru planul de repartitii capitale si de intretinere pentru imobile, instalatii aferente si celelalte mijloace fixe necesare activitatii unitatii; participa la receptia lucrarilor executate de acest gen;

6. Raspunde de activitatea de intretinere si curatenie, in spatii administrative;

7. Efectueaza in colaborare cu compartimentul financiar inventarieri periodice a mijloacelor fixe si obiectelor de inventar administrativ-gospodaresti;

8. Raspunde de colectarea deseurilor, resturilor menajere, obiectelor casate, depozitarea acestora, evacuarea dupa caz si valorificarea acestora;

9. Prezinta conducerii unitatii propuneri de reguli precise de acces si circulatie in incinta unitatii, a personalului propriu si persoanelor din afara;

10. Elaboreaza planul de paza a obiectivelor si bunurilor unitatii, stabilind modul de efectuare a acesteia, precum si necesarul de amenajari, instalatii si mijloace tehnice de paza si alarmare, pe care il supune avizului de specialitate al organelor in drept;

11. Ia masuri si raspunde de efectuarea amenajarilor, a instalatiilor si mijloacelor tehnice de paza si alarmari prevazute in plan;

12. Organizeaza si raspunde de modul in care se asigura activitatea de prevenire si stingere a incendiilor din unitate; participa la activitatea comisiilor tehnice de prevenire si stingere a incendiilor si indeplineste celelalte obligatii prevazute de lege in acest domeniu;

13. Participa la organizarea activitatii de aparare civila, potrivit regulamentelor legale; In activitatea sa biroului administrativ poate exercita si alte atributii din domeniul sau de activitate, care decurg din acte normative in vigoare sau sunt dispuse de conducerea unitatii, astfel:

c) Cu privire la activitatea de investitii:

- Elaboreaza propuneri necesare fundamentarii programului de investitii;
- Primeste programul de investitii, urmareste realizarea acestuia, raporteaza periodic conducerei unitatii stadiul realizarii;
- Urmareste asigurarea documentatiei tehnice pentru investitii si reparatii capitale;
- Urmareste efectuarea probelor tehnologice si atingerea parametrilor functionali, conform documentatiilor aprobate;
- Urmareste respectarea intocmai a prevederilor legale referitoare la activitatea de investitii reparatii;
- Ia masuri si raspunde de exploatarea constructiilor conform destinatiei.

d) Cu privire la gospodarirea combustibililor si energiei:

- Asigura utilitatile necesare (energie electrica, apa industriala, abur) la parametrii impusi de functionarea in siguranta a masinilor, utilajelor, instalatiilor;
- Raspunde de gospodarirea rationala a combustibililor si energiei si de incadrarea in normele de consum contractate;
- Analizeaza deficientele din sistemele de alimentare cu combustibili si energie termica, abur, apa si stabileste masuri de eliminare a acestora;
- Intocmeste documentatiile necesare pentru obtinerea avizelor, autorizatii, acorduri, consumul de combustibil si energie si instalarea de utilaje energetice care necesita aprobari, inclusiv autorizatii de functionare.

1. Raspunde de mentinerea in functiune, la parametrii tehnici proiectati, a utilajelor si instalatiilor din dotare;

2. Elaboreaza graficul de aprobari pentru revizii la instalatiile si utilajele din dotare;

3. Elaboreaza documentatia tehnica necesara lucrarilor de reparatii;

4. Elaboreaza pe baza de documente propuneri privind graficul de reparatii capitale si urmaresle, dupa aprobare, realizarea acestuia;

5. Raspunde de aplicarea stricta a dispozitiilor legale privind instalatiile sub presiune si a mijloacelor de ridicat, ia masuri pentru eliminarea deficientelor constatate;

6. Stabileste necesarele de materiale, piese de schimb etc., necesare activitatii de intretinere, reparatii si le transmite Compartimentului achizitii;

(7) Se reorganizeaza **SERVICIUL DE MANAGEMENT AL CALITATII SERVICIILOR DE SANATATE**, structura prevazuta la TITLUL VI, CAP XVIII, punctul 18.5., prin transformarea serviciului în compartiment, în subordinea managerului. In urma reorganizarii, acesta se va numi **COMPARTIMENTUL DE MANAGEMENT AL CALITATII SERVICIILOR DE SANATATE**. Textul va avea urmatorul continut:

18.5. COMPARTIMENTUL DE MANAGEMENT AL CALITATII SERVICIILOR DE SANATATE

Compartimentul de management al calitatii serviciilor de sanatate are ca principal obiectiv implementarea la nivelul unitatii sanitare cu paturi a sistemului de management al calitatii serviciilor de sanatate si sigurantei pacientului, conform Ordinului nr. 1312/2020.

Rolul serviciului consta in:

- planificarea;
- organizarea;
- coordonarea;
- indrumarea metodologica;
- monitorizarea

activitatilor privind asigurarea si imbunatatirea continua a calitatii serviciilor de sanatate si sigurantei pacientului.

Controlul activitatilor privind asigurarea si imbunatatirea continua a calitatii serviciilor de sanatate si sigurantei pacientului este responsabilitatea conducatorului unitatii.

Compartimentul de management al calitatii serviciilor de sanatate este condus de un responsabil cu managementul calitatii, denumit in continuare RMC. Indeplineste functia de RMC persoana desemnata de conducatorul unitatii sanitare ca responsabil al compartimentului de management al calitatii serviciilor de sanatate.

Compartimentul de management al calitatii serviciilor de sanatate colaboreaza cu toate structurile din cadrul unitatii pentru realizarea obiectivelor specifice stabilite in conformitate cu obiectivul principal si pentru indeplinirea atributiilor sale generale si specifice privind ansamblul mijloacelor si metodelor de asigurare si imbunatatire continua a calitatii serviciilor de sanatate si a sigurantei pacientului, in conformitate cu cerintele standardelor adoptate de catre ANMCS.

Compartimentul de management al calitatii serviciilor de sanatate desfasoara urmatoarele activitati principale:

a) elaborarea, impreuna cu celelalte structuri din unitatea sanitara, a planului de management al calitatii serviciilor de sanatate, precum si coordonarea si monitorizarea implementarii acestuia;

b) evaluarea periodica a stadiului de implementare a planului de management al calitatii serviciilor de sanatate si a nivelului de conformitate cu standardele si cu cerintele de monitorizare postacreditare, adoptate de catre ANMCS;

c) informarea periodica a conducerii si a personalului din cadrul unitatii sanitare cu privire la nivelul de implementare a planului de management al calitatii serviciilor de sanatate si, dupa caz, actualizarea acestuia;

d) coordonarea si monitorizarea elaborarii de catre structurile de la nivelul unitatii sanitare a documentelor calitatii;

e) asigurarea instruirii si informarii personalului din cadrul unitatii sanitare cu privire la organizarea si implementarea sistemului de management al calitatii serviciilor de sanatate si sigurantei pacientului;

f) masurarea si evaluarea calitatii serviciilor furnizate de catre unitatea sanitara, inclusiv investigarea nivelului de satisfactie a pacientilor;

g) coordonarea si controlul activitatii de colectare si de raportare, conform legislatiei in vigoare, a datelor si documentelor necesare in procesul de implementare a sistemului de management al calitatii serviciilor de sanatate si sigurantei pacientului;

h) coordonarea si controlul activitatii de analiza, evaluare si raportare a indicatorilor de monitorizare a conformitatii la cerintele standardelor ANMCS;

i) monitorizarea, centralizarea, analiza si raportarea catre ANMCS a situatiilor legate de producerea evenimentelor adverse asociate asistentei medicale, precum si a altor informatii necesare pregatirii evaluarii unitatii sanitare sau monitorizarii nivelului de conformitate cu standardele ANMCS;

j) coordonarea si participarea, alaturi de alte structuri din unitatea sanitara, la desfasurarea activitatilor de audit clinic;

k) indrumarea responsabililor de riscuri de la nivelul structurilor din unitatea sanitara in activitatea de identificare si de management al riscurilor;

l) asigurarea consilierii conducerii in domeniul managementului calitatii serviciilor de sanatate si sigurantei pacientului si participarea la elaborarea si implementarea politicii de calitate a serviciilor de sanatate la nivelul unitatii sanitare;

m) elaborarea si inaintarea catre conducerea unitatii sanitare a rapoartelor periodice continand propuneri si recomandari ca urmare a activitatilor desfasurate si a rezultatelor obtinute;

n) monitorizarea elaborarii, implementarii si evaluarii eficacitatii si/sau eficientei procedurilor si protocoalelor de bune practici clinice si manageriale.

Atributiile personalului incadrat in compartimentul Management al calitatii serviciilor de sanatate:

Functia de RMC este indeplinita de persoana desemnata de conducatorul unitatii sanitare ca responsabil al compartimentului de management al calitatii serviciilor de sanatate si are urmatoarele atributii principale:

- a) planifica, organizeaza, coordoneaza si monitorizeaza intreaga activitate privind implementarea sistemului de management al calitatii serviciilor de sanatate si sigurantei pacientului la nivelul unitatii sanitare;
- b) coordoneaza si controleaza functionarea structurii de management al calitatii serviciilor de sanatate;
- c) analizeaza si avizeaza procedurile interne ale structurii de management al calitatii serviciilor de sanatate, care se aproba potrivit reglementarilor legale in vigoare;
- d) elaboreaza si supune aprobarii conducatorului unitatii sanitare planul anual de formare si perfectionare profesionala a personalului din subordine;
- e) coordoneaza si monitorizeaza elaborarea documentelor calitatii la nivelul unitatii sanitare;
- f) coordoneaza elaborarea si avizeaza planul de management al calitatii serviciilor de sanatate de la nivelul unitatii sanitare;
- g) coordoneaza si monitorizeaza activitatile legate de asigurarea si imbunatatirea calitatii serviciilor de sanatate desfasurate de catre responsabilii desemnati la nivelul fiecareia dintre structurile unitatii sanitare;
- h) monitorizeaza activitatile legate de asigurarea si imbunatatirea calitatii serviciilor de sanatate desfasurate de catre comisiile, consiliile si comitetele constituite la nivelul unitatii sanitare, in colaborare cu coordonatorii acestora;
- i) elaboreaza si inainteaza spre aprobare conducatorului unitatii sanitare rapoarte periodice privind activitatea structurii de management al calitatii serviciilor de sanatate;
- j) coordoneaza si monitorizeaza activitatile privind raportarea si monitorizarea evenimentelor adverse asociate asistentei medicale;
- k) colaboreaza cu sefii celorlalte structuri din cadrul unitatii sanitare in vederea implementarii sistemului de management al calitatii serviciilor de sanatate si sigurantei pacientului;
- l) asigura comunicarea permanenta cu responsabilul regional cu acreditarea desemnat prin ordin al presedintelui ANMCS, precum si cu oficiul teritorial al ANMCS.
- m) respecta si aplica procedurile, protocoalele, instructiunilor de lucru ori alte reglementari interne ale Spitalului Municipal Campulung implementate la nivelul functiei sau locului de munca. RMC participa, fara drept de vot, la sedintele Comitetului Director pentru a prezenta aspectele relevante ale procesului de imbunatatire a calitatii din intreaga unitate sanitara si a consilia conducerea spitalului cu privire la impactul deciziilor luate asupra managementului calitatii serviciilor de sanatate si sigurantei pacientului.

Medicul incadrat in structura de management al calitatii serviciilor de sanatate are urmatoarele atributii principale:

- a) monitorizeaza elaborarea protocoalelor de diagnostic si tratament si a procedurilor care vizeaza asistenta medicala, urmarind respectarea regulilor de elaborare a acestora;
- b) monitorizeaza si analizeaza implementarea procedurilor si protocoalelor care reglementeaza asistenta medicala;
- c) elaboreaza si coordoneaza implementarea planului anual pentru auditul clinic;
- d) monitorizeaza identificarea si coordoneaza raportarea si analiza evenimentelor adverse asociate asistentei medicale;
- e) monitorizeaza elaborarea si respectarea planului anual de educatie medicala continua a medicilor si a farmacistilor pe baza analizei de nevoi a spitalului, astfel incat acesta sa raspunda misiunii sale;
- f) monitorizeaza elaborarea, pe baza analizei de nevoi a spitalului, si respectarea planului de formare/perfectionare a personalului medical in managementul calitatii serviciilor de sanatate si sigurantei pacientului;
- g) monitorizeaza procesul de verificare a nivelului de competenta profesionala a medicilor;
- h) monitorizeaza activitatea de actualizare a ofertei de servicii medicale conform nevoilor de sanatate a populatiei deservite;
- i) monitorizeaza implementarea masurilor pentru managementul integrat al cazului si asigurarea continuitatii asistentei medicale a pacientilor cu afectiuni de lunga durata;
- j) analizeaza rezultatele monitorizarii de catre structurile responsabile cu prevenirea si limitarea infectiilor asociate asistentei medicale, ale respectarii masurilor pentru prevenirea si limitarea infectiilor asociate asistentei medicale;
- k) monitorizeaza planificarea si desfasurarea activitatilor de ingrijiri medicale conform procedurilor, protocoalelor si a planului de ingrijiri;

l) monitorizeaza formarea asistentilor medicali cu privire la utilizarea planului de ingrijiri specific specialitatii in care lucreaza, la optimizarea inregistrarilor si la utilizarea acestuia ca instrument de comunicare interprofesionala, cu valoare medico - legala;

m) monitorizeaza elaborarea planului de educatie medicala continua a asistentilor medicali pe baza analizei de nevoi a spitalului;

n) monitorizeaza procesul de verificare a nivelului de competenta profesionala a asistentilor medicali;

o) monitorizeaza procesul de repartizare a sarcinilor asistentilor medicali si ale infirmierilor, in functie de volumul de activitate, complexitatea ingrijirilor si gradul de dependenta a pacientilor.

p) respecta si aplica procedurile, protocoalele, instructiunilor de lucru ori alte reglementari interne ale Spitalului Municipal Campulung implementate la nivelul functiei sau locului de munca.

Nota: Atributiile prevazute mai sus, nu reprezinta atributii profesionale de medic.

Perioada in care medicul cu drept de libera practica ocupa functia de medic in cadrul serviciului de management al calitatii serviciilor de sanatate nu constituie experienta profesionala de medic si nu reprezinta vechime in specialitate necesara in vederea sustinerii si promovarii examenului de promovare in grad profesional, cu exceptia medicului confirmat in specialitatea sanatate publica si management.

Atributiile medicului din structurile de management al calitatii serviciilor de sanatate pot fi indeplinite numai de catre o persoana care are calificarea profesionala de medic iar, prin exceptie, atributiile medicului prevazute la lit. j - n pot fi indeplinite de salariatul incadrat in structura care are studii in domeniul medical.

In lipsa de personal specializat in domeniul medical (medic/ asistent medical) incadrat in serviciul de management al calitatii serviciilor de sanatate, atributiile acestuia vor fi indeplinite de persoanele cu functii de conducere care au studii medicale, din managementul unitatii.

Referentul de specialitate incadrat in serviciului de management al calitatii serviciilor de sanatate are urmatoarele atributii principale:

a) monitorizeaza implementarea masurilor pentru respectarea drepturilor pacientului;

b) monitorizeaza implementarea masurilor pentru respectarea Regulamentului (UE) 2016/679 privind protectia persoanelor fizice in ceea ce priveste prelucrarea datelor cu caracter personal si privind libera circulatie a acestor date si de abrogare a Directivei 95/46/CE, precum si a altor dispozitii de drept al Uniunii sau drept intern referitoare la protectia datelor;

c) monitorizeaza respectarea masurilor de limitare a accesului persoanelor neautorizate in zonele cu risc crescut;

d) monitorizeaza implementarea managementului riscurilor neclinice, a riscului financiar si a riscului organizational;

e) monitorizeaza elaborarea procedurilor pentru implementarea bunelor practici manageriale;

f) monitorizeaza colectarea si prelucrarea datelor privind asigurarea resurselor necesare respectarii protocoalelor si procedurilor medicale;

g) monitorizeaza colectarea si prelucrarea datelor privind costurile corecte ale serviciilor de sanatate.

h) respecta si aplica procedurile, protocoalele, instructiunilor de lucru ori alte reglementari interne ale Spitalului Municipal Campulung implementate la nivelul functiei sau locului de munca.

ROMANIA
* * *
Preşedinte de sesiune,
Constantin TURTUREA
CAMPULUNG

Actele semnate in original
se regasesc la dosarul
sedintei.